



Köpek sahipleri ve Veteriner  
Hekimler için...

## **Kalça Displazisi muayenesi nasıl yapılmalı?**

Prof. Dr. Deniz Seyrek-İntaş



# İçerik

- Kalça displazisi nedir?
- Neden displazi taraması gereklidir?
- Köpeğimde kalça displazisi olabilir mi??
- Displazi muayenesi nasıl yapılır?
- Röntgen filmleri nasıl çekilir?
  - Hazırlık
  - Teknik
  - Yazı-çizi işleri
- Filmler nasıl değerlendirilir?
- Sık yapılan hatalar

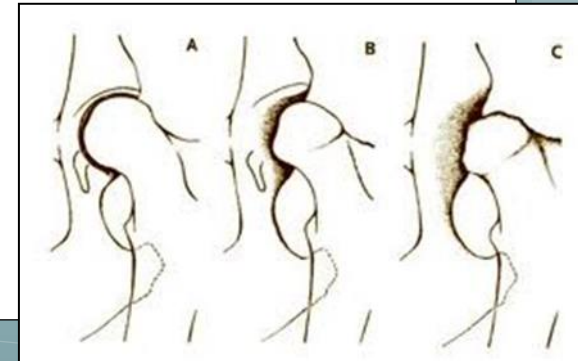


# Kalça displazisi nedir?

- „Displazi“

(yunanca: *dys* = kötü, *plasia* = şekil)

- Caput femoris ile acetabulum'un uyumsuzluğu
- „Kongenital sublüksasyon“ (doğmasal kalça eklemi gevşekliği/çıkığı)
- Kalça ekleminin genetik nedenli doğum sonrası hatalı gelişmesi
- Köpek doğduğunda belli olmaz, büyüdükçe ortaya çıkar = gelişimsel





# Neden displazi taraması gereklidir?

- Sonuçta displazi **dejeneratif eklem hastalığına** neden olur :  
Bu da köpeğinizde **ağrı** ve **topallık** yapar!
- Bu problem anne-babadan **yavrulara geçebilir**
- Eğer damızlık köpeklerimizi doğru ve titiz seçmezsek, kendi elimizle kalitesiz ve hasta köpek yetiştiririz
- Bu da uzun vadede önemli **ekonomik kayıplara** neden olur



# Köpeğimde kalça displazisi olabilir mi?

- Köpeğiniz iri yapılı, kilolu ve iyi bakımlı mı?
- Arka bacaklarında (kalçada) aralıklı bir topallık öyküsü geçirdi mi?
- Köpek yorulunca veya arkadaşlarıyla koşup oynayınca topallık gösteriyor / artıyor mu?
- Koşarken tavşan gibi, iki arka bacağıyla aynı anda mı sıçırıyor?
- Merdivenlerde inip çıkarken veya arabaya binerken inerken sıkıntı çekiyor mu?
- Otururken bir taraf doğru yamuk mu oturuyor?
- Bazen ayağa kalkmada zorlanma ya da sallantılı yürüyüş var mı?
- Topallığı açıklayan görünen bir problem yok mu ..?

Yukarıdaki sorulardan bazılarında «evet» cevabı veriyorsanız köpeğinizi muayene ettirmekte fayda olabilir.



# Sonuç

- Topallık
- Dejeneratif eklem hastalığı



normal



displazik





# Önlemler ve yetiştirme tekniği

- Uygun beslenme (ne eksik, ne fazla!)
- Yeterli hareket, kontrollü eksersiz
- Seleksiyon – uygun damızlık seçimi



# Tanı



İki sebepten displazi tanısı amaçlanır:

1. Klinik önemi olan, ağrılı, topallıklı kalça displazisi
2. Yetiştirme amaçlı, seleksiyona temel oluşturan radyografik bulguların sınıflandırılması ve pedigri alınması

Prof. Dr. Deniz Seyrek-İlli



# Tanı



## 1. Klinik önemi olan, ağrılı, topallıklı kalça displazisi

- Topallık, eklem gevşekliği, ağrı, hareket kısıtlılığı ✓
- Displazi şüphesi, başka problem?
- Radyografik muayene → tanı?

## 2. Yetiştirme izni için

- Klinik önemi yok
- Röntgen bulguları „gevşeklik, deformasyon ve/veya artrozis“e göre değerlendirme şemalarına ile değerlendirilir



# Kalça displazisi tanısı için neler gereklidir?

- Veteriner hekim muayenesi
- Kalçanın röntgen filmleri çekilmeli
- Filmler değerlendirmeyi yapan bir uzmana gönderilmeli
- Yetiştirme izni almak için muayene yapılacaksa ayrıca köpeğin
  - Pedigrisine (aslı!)
  - Çip veya kulakta tatoo numarasına bakılır



# Displazi muayenesi nasıl yapılır?

- **Arka bacaklarda topallık şikayeti varsa...**
  - Köpeğiniz yürürken ve koşarken topallığına bakılır
  - Veteriner hekiminiz köpeğinizin kalçasını dikkatlice muayene eder, bazı testler yapar ve gevşeklik / ağrı olup olmadığına bakar
  - Takiben kalçanın röntgen filmlerini çeker
  - Displazi belirtisi gösteren her yaşta köpek incelenmeli



# Displazi muayenesi nasıl yapılır?

- **Displazi taraması / yetiştirme izni için...**
  - Köpek 1 yaşını tamamlar tamamlamaz bu muayene yapılabilir (doğum tarihinden bir sonraki gün)
  - Genelde dirsek displazisi ile beraber taranır
    - Köpeğin **pedigrisi ile beraber** yetkili bir veteriner hekimine gidilir
    - Bu durumda köpeğin genel anestezi altında filmleri çekilir, yani köpeğin sağlıklı ve aç olması gerekir



# Röntgen filmleri nasıl çekilir?

## o Hazırlık

### o Veteriner hekimi

- o Pedigriyi kontrol eder
- o Köpeğin çip ya da tatoo numarasını okur ve kimlik kontrolü yapar
- o Bu numarayı ilgili filmlerin üzerine kaydeder ve değerlendirme formlarına yazar
- o Filmler genel anestezi altında çekileceği için köpeğin genel muayenesini yapar, damarına anjioket yerleştirir ve köpeği anesteziye alır





# Yazı-çizi işleri

Yetiştirme izni için bazı resmi prosedürlerin yerine getirilmesi gerekir:

1. Filmleri değerlendirme hakemine göndermek için ilgili **formların** gerekli yerlerinin doldurulduğundan emin olmalı
  - a. Köpeğin adı ve çip/ tataro numarası
  - b. Köpek sahibinin bilgileri
  - c. Köpeğin doğum tarihi
  - d. Filmlerin çekildiği tarih
  - e. Film çeken hekimin adı / Kliniği ve imzası
  - f. Köpek sahibinin imzası





**Bundan sonraki bölüm daha çok  
veteriner hekimlerini ilgilendirir**





# Röntgen filmleri nasıl çekilir?

## • Teknik

- Köpek uyuyup tam bir kas gevşemesi sağlandıktan sonra kalçanın filmlerini alınır
- Normal koşullarda pozisyon I'de, itiraz ve adli durumlarda pozisyon I ve II'de filmler çekilir
- Ender toprak ranfansatörleri önerilir (hızı  $\leq 200$ )
- Grid kullanılmaz, dirsek direkt kasetin üzerine konur
- Sentralizasyon ve kollimasyon görüntü kalitesini artırır ve mutlaka uygulanmalıdır



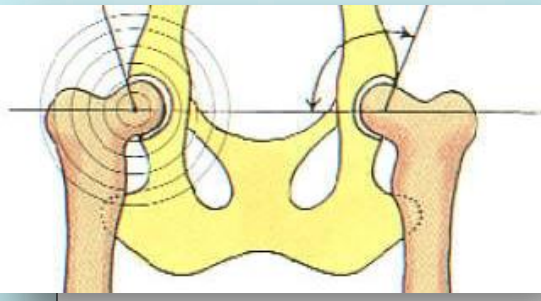
# Röntgen filmleri nasıl çekilir?

## • Teknik

- Filmlerin üzerinde yer alması gereken bilgiler
  - Muayene tarihi
  - Köpeğin kimliği (isim ve çip No.)
  - Sahibinin kimliği
  - Muayeneyi yapan hekimin/kliniğin bilgileri
  - Sağ-sol işareti

Bu bilgilerin bulunmadığı filmler geçerli değildir !





# Radyografik muayene

- Kısa süreli tam kas gevşemesi sağlayan genel anestezi
- Köpeğin pozisyonu (I)
  - Sırtüstü
  - ✓ Kalça simetrik !!
  - ✓ Femurlar paralel
  - ✓ Pronasyon → patellalar sulcus'un ortasında



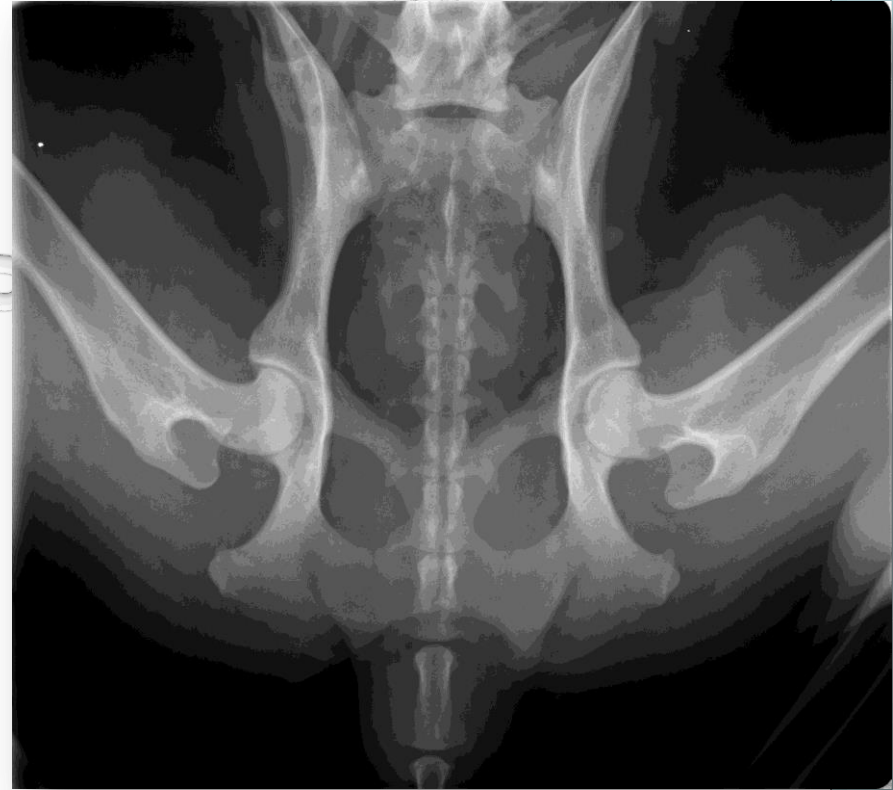
# Pelvis VD (esktensiyonda)





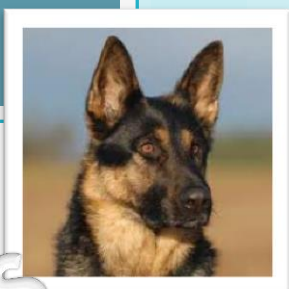
# Radyografik muayene

- İtilaf ve itiraz durumlarında
- Köpeğin pozisyonu (II)
  - Sırtüstü
  - ✓ Kalça simetrik !!
  - ✓ Femurlar yana doğru açılı → kurbağa, kitap sayfası





# Pelvis VD - kitap sayfası



# Pelvis VD - kitap sayfası



Pro





Sık karřılařılan  
hatalar,  
dikkat edilmesi  
gereken  
noktalar

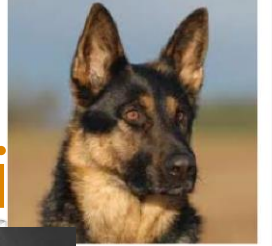


# Teknik kalite – digital radyografi

İyi görüntü garantisi yok!



# Teknik kalite – digital radyografi



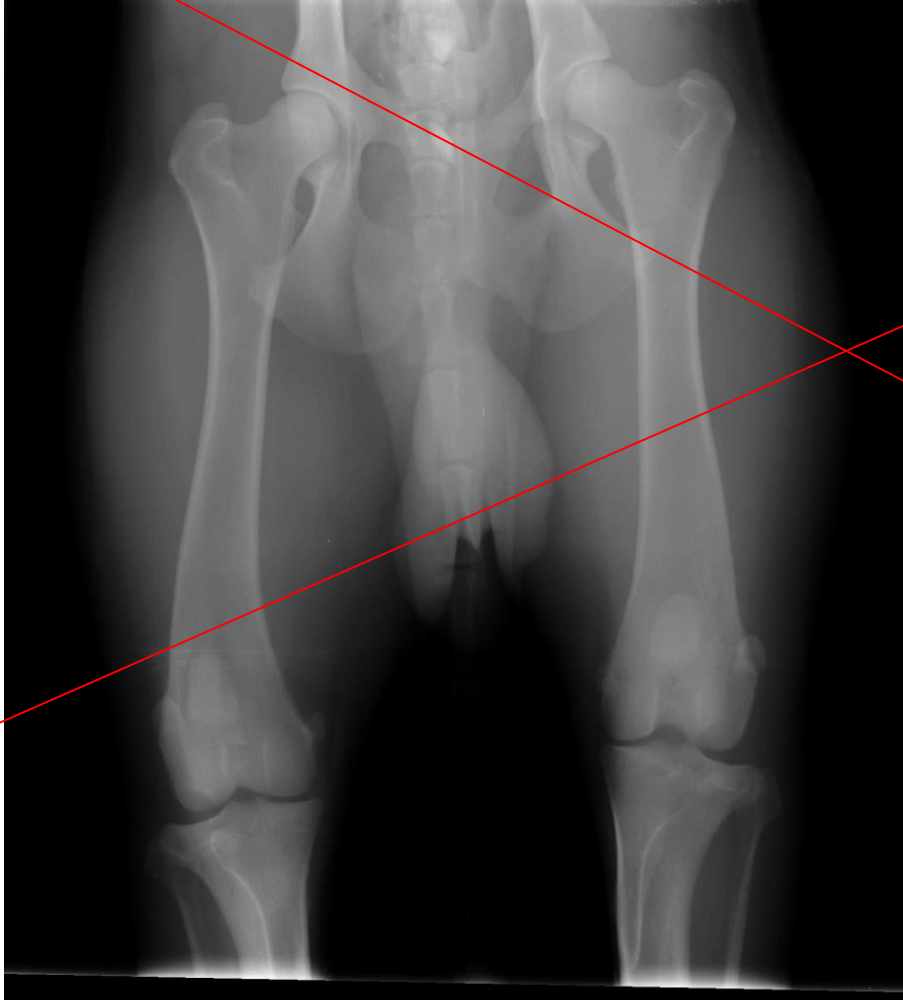
Konvansiyonel daha iyi olabilirdi!



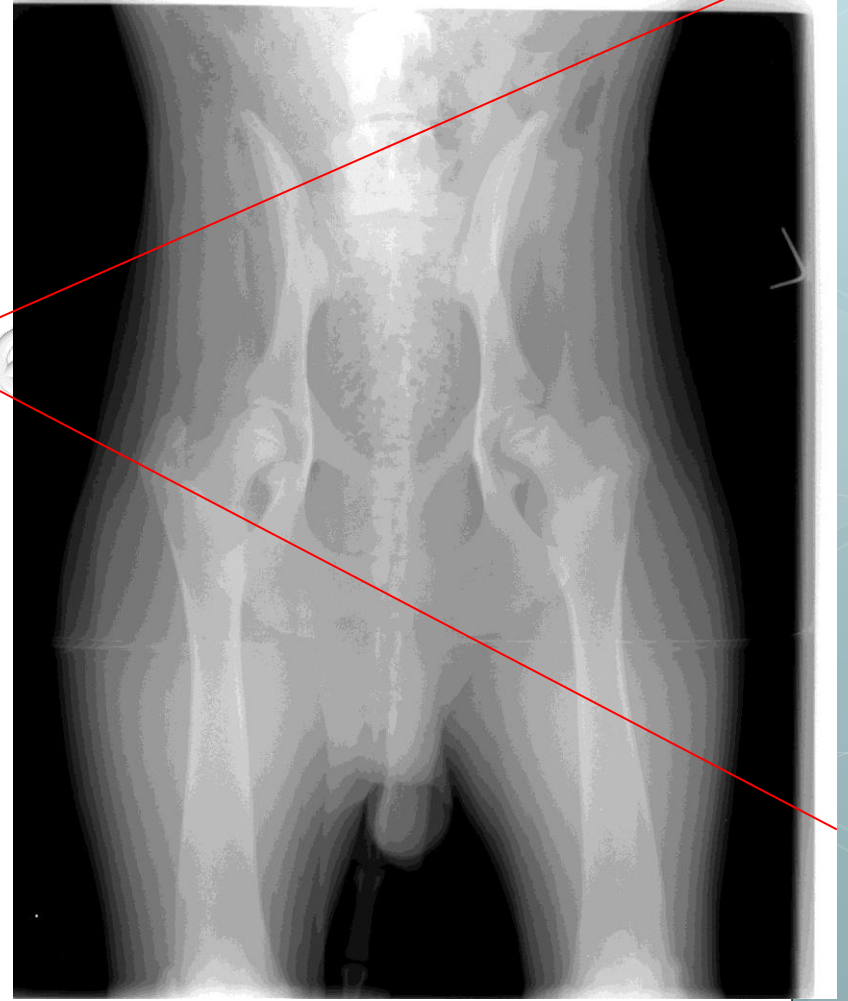


# Pozisyon

Pelvis kesilmiş



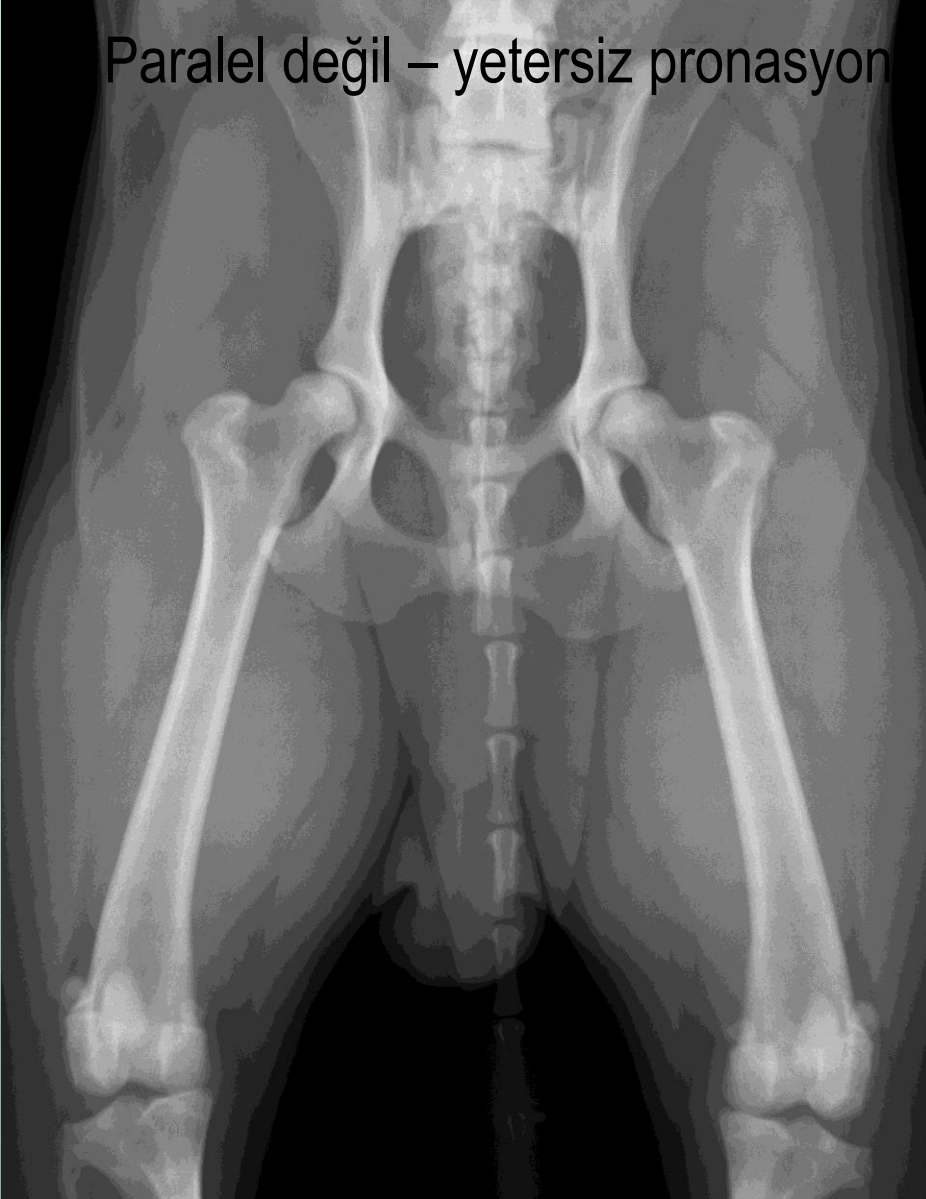
Dizler kesilmiş



# Pozisyon



Paralel deęil – yetersiz pronasyon

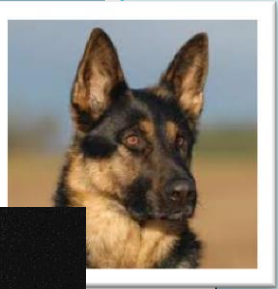


Doęru – solda subluksasyon

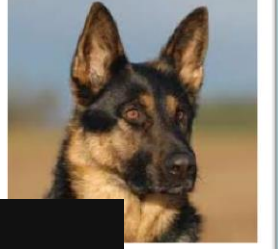




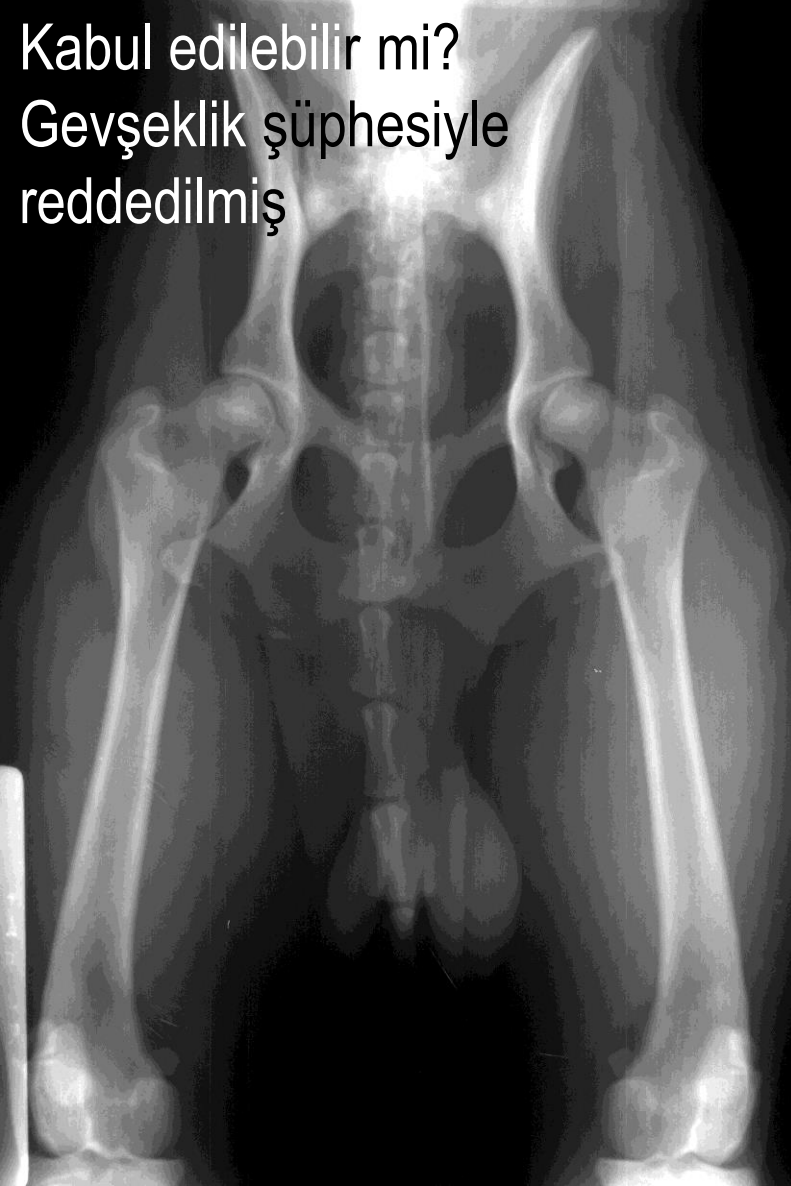
# Pozisyon



# Pozisyon

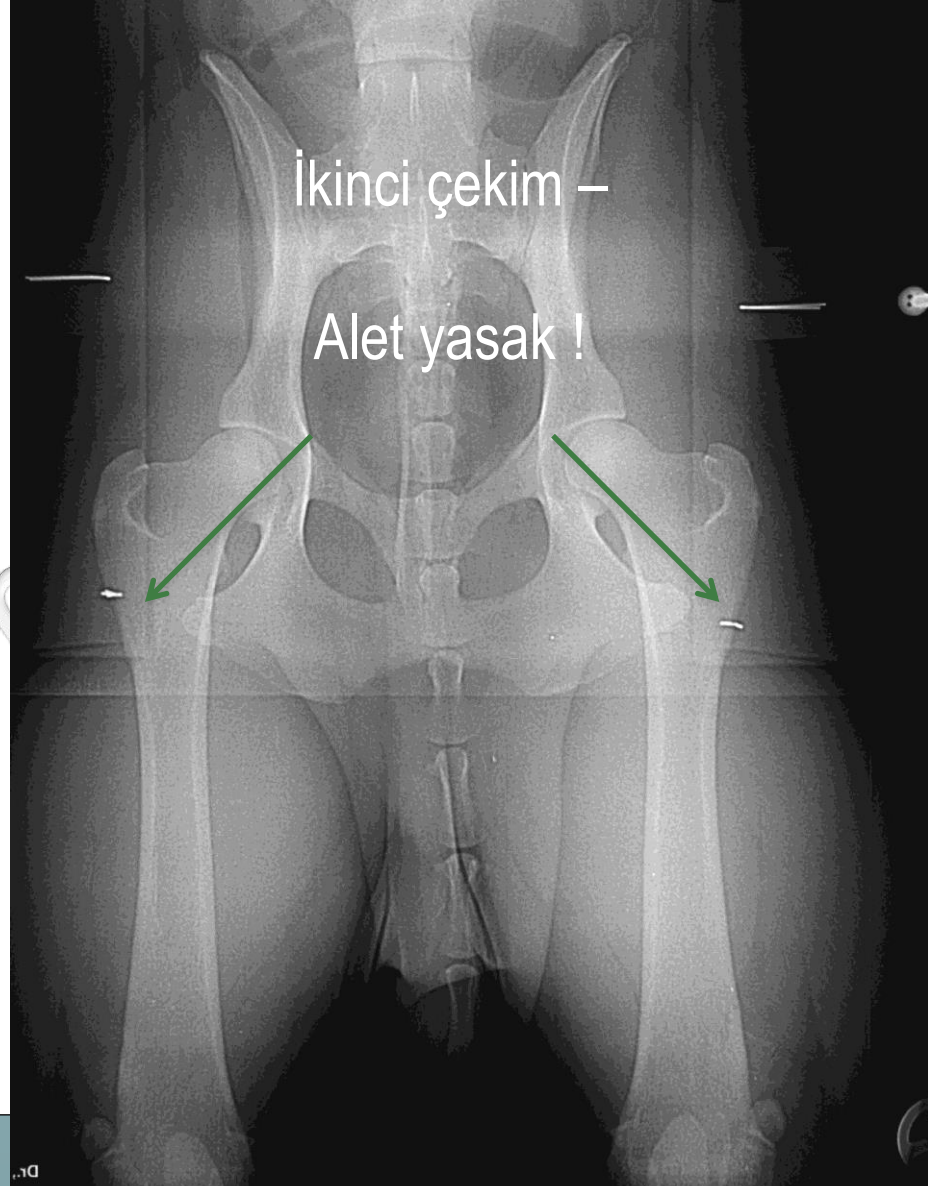


Kabul edilebilir mi?  
Gevşeklik şüphesiyle  
reddedilmiş



İkinci çekim –

Alet yasak !



# Ölçüm gereci unutulmuş:

değerlendirme yapılamıyor...

Ayrıca yetersiz içe rotasyon!







# Sonuç

- Kalça displazisi ile mücadelede ilerleme yavaş mı? Ülkemizde köpek sahiplerinin bilgilendirilmesi ve bilinçlendirilmesi gerekir
- Bu konuda yoğun bilimsel faaliyet var
- Hastalığın tamamen eliminasyonu beklenmemeli
- Mevcut imkanlarla da belli bir başarı sağlanabilir
- Önemli olan
  - **İstikrar**
  - **Doğruluk**
  - **İyi kayıt**

Sorularınız...?



Prof. Dr.

denizi@uludag.edu.tr